

Informatie gebiedsontwikkeling Kromme Elleboog en omgeving

De bouwwerkzaamheden voor het appartementencomplex en de parkeergarage zijn in volle gang. De verwachting is dat deze werkzaamheden in september/oktober 2020 worden afgerond, en dat de parkeergarage per 1 november 2020 in gebruik wordt genomen. Zodra de parkeergarage in gebruik is wordt het gebied Groenmarkt/Prinsenplein autoluw. Dit is al in een eerder stadium door de gemeenteraad besloten (februari 2012).

Wij zijn na de zomer van 2019 gestart met het voorbereiden van de plannen voor de herinrichting van de Groenmarkt en Kromme Elleboog zuidzijde. Een aantal ondernemers, instanties en bewoners grenzend aan het gebied zijn bezocht om input te krijgen voor de herinrichting. Ook hebben wij informatie gekregen van het wijkplatform Centrum Meppel over het wijkonderzoek naar de beleving van Meppel Centrum door haar inwoners.

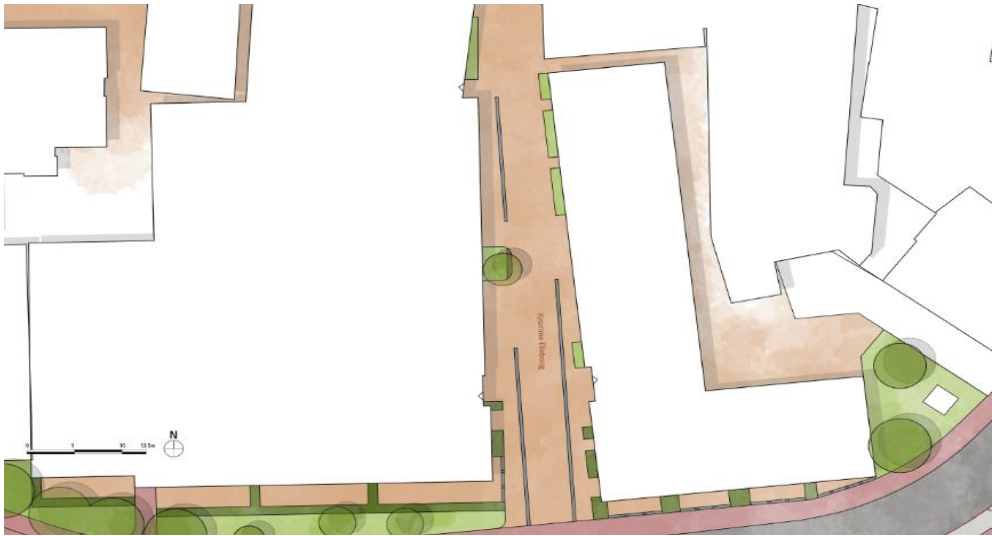
De aanpassingen in de openbare ruimte rondom de Kromme Elleboog worden uitgevoerd, zodra de bouw van het complex Kromme Elleboog (appartementen en garage) gereed is.

In dit document staan sfeerimpressies van de diverse deelgebieden.

Achtereenvolgens leest u informatie over:

1. Kromme Elleboog – Groenmarkt
2. Bouwcomplex Kromme Elleboog
3. Kromme Elleboog zuidzijde parkeerterrein
4. Kop Gasgracht
5. Prinsenplein
6. Groenmarkt
7. Autoluwe binnenstad
8. Parkeren
9. Verplaatsen afvalcontainers
10. Planning werkzaamheden

1. Kromme Elleboog – Groenmarkt



Dit deel van de Kromme Elleboog maakt onderdeel uit van het bouwcomplex Kromme Elleboog en wordt aangelegd door de projectontwikkelaar. Bestrating en groen sluiten aan op de rest van de binnenstad en een bloembak met zitelement ('Welkom in Meppel') wordt geplaatst direct na de ingang van de parkeergarage.

2. Bouwcomplex Kromme Elleboog

Het bouwcomplex bestaat uit 2 aparte gebouwen. Het gebouw bevat 31 huurappartementen aan de oostzijde en 21 koopappartementen en commerciële ruimte op de begane grond aan de Groenmarktzijde. Daarnaast komt er een parkeergarage met circa 220 parkeerplaatsen, voor bezoekers van het centrum en bewoners van het bouwcomplex. Er zullen op de begane grond minimaal 3 invalidenparkeerplaatsen komen. De in- en uitgang van deze garage komen aan de steeg tussen de Kromme Elleboog en de Groenmarkt.

De parkeergarage is 24 uur per dag geopend en wordt afgesloten met een speedgate. Toegang is mogelijk met een toegangspas/ parkeerkaart. De betaaltijden zijn van maandag t/m zaterdag 9-18 uur en op koopavonden.

3. Kromme Elleboog zuidzijde parkeerterrein



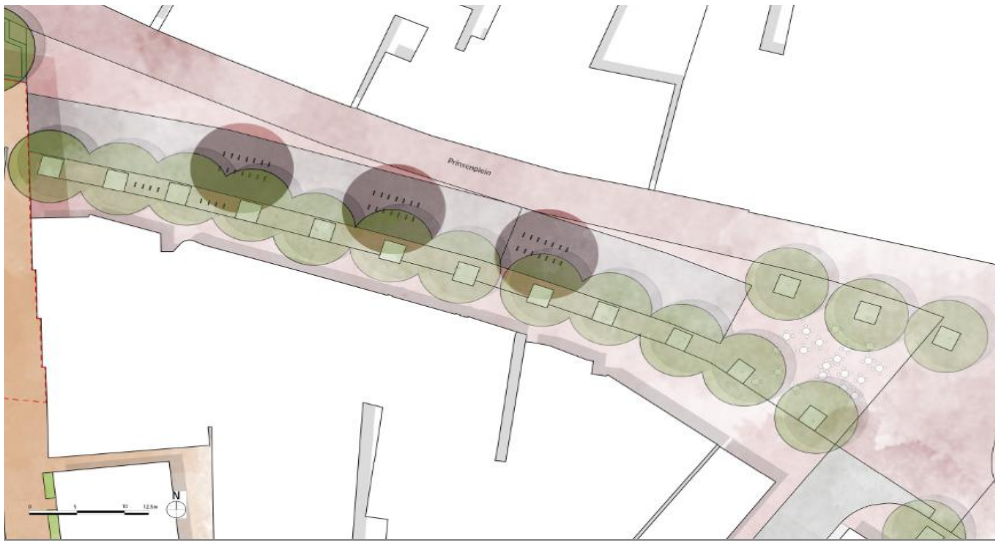
Voor de herinrichting van het parkeerterrein aan de zuidzijde van de Kromme Elleboog heeft de gemeenteraad in haar vergadering van 27 september 2019 geld beschikbaar gesteld. Het parkeerterrein krijgt een volledige herinrichting met nieuw groen en duidelijkere markering voor vergunning parkeerplaatsen. Uit een boom effect analyse en nadere bodemverkenning is gebleken dat de bestaande bomen niet gehandhaafd kunnen blijven. In het ontwerp is uitgegaan van nieuwe bomen, die snel kunnen groeien en volop de ruimte en juiste locatie en grond krijgen om dit te realiseren. In overleg met de bewoners van de Keizersgracht en enkele andere gebruikers (bewoners en ondernemers) van dit parkeerterrein is bovenstaand ontwerp uitgewerkt, waarbij rekening is gehouden met vergunning parkeren voor bewoners/ ondernemers en kort parkeren voor bezoekers. Aan de rand van de Kromme Elleboog komen betaalde parkeerplaatsen voor bezoekers, evenals rondom het Pianohuis. Naast de reeds bestaande ondergrondse container wordt een extra ondergrondse restafval container geplaatst, evenals een ondergrondse glasbak voor wit en gekleurd glas.

4. Kop Gasgracht



Wij zien mogelijkheden op de kop van de Gasgracht flitsparkeerplaatsen te realiseren. Hiervoor worden enkele fietsnietjes verplaatst.

5. Prinsenplein



Zodra de parkeergarage Kromme Elleboog in gebruik genomen is wordt het Prinsenplein autoluw, de parkeerplaatsen vervallen en er worden enkele fietsnietjes toegevoegd. Er wordt momenteel onderzoek gedaan naar het wel of niet open graven van de Gasgracht richting het Prinsenplein. Hierover zal na de zomer van 2020 een besluit genomen worden. Voor herinrichting van het Prinsenplein zijn nog geen middelen beschikbaar.

6. Groenmarkt



Het beeld van de Groenmarkt zal behoorlijk gaan veranderen op verschillende punten, van een parkeerplaats naar een levendig, sfeervol plein.

Voor de Groenmarkt zijn de uitgangspunten:

- een multifunctioneel plein, waar evenementen, markt en terrassen mogelijk moeten zijn;

- ondergronds stroom, kabelgoten, aan- en afvoer water en overige goed en veilig aanleggen;
- huidige bomen worden gezien de staat van deze bomen verwijderd en nieuwe bomen met een boomkroon van minimaal dezelfde omvang komen hiervoor in de plaats;
- meer sfeer en beleving toevoegen door middel van groen, zitelementen en verlichting;
- bereikbaarheid voor verkeer rondom het plein is een vereiste. Denk hierbij bijvoorbeeld aan hulpdiensten, bevoorrading en rouw- en trouwstoeten.

Na de zomervakantie van 2019 is een participatietraject opgestart door in gesprekken met direct aangrenzende gebruikers (ondernemers en de Protestantse gemeente) ideeën voor een autovrij plein op te halen. Sfeervol, gezellig, groen en zitplaatsen waren de meest gemaakte opmerkingen. Uitgangspunt is dat grote en kleine evenementen op het plein mogelijk moeten blijven. Bij grote evenementen gaan de terrassen eraf. Oftewel een multifunctioneel plein met ondergrondse voorzieningen voor stroom, water- en afvoerpunten. Het wijkplatform Centrum Meppel heeft in de zomer van 2019 een wijkonderzoek uitgevoerd naar de beleving van Meppel centrum door haar inwoners. Hieruit komt onder andere naar voren dat openbare ontmoetingsplaatsen een belangrijke functie hebben en dat meer bankjes in de binnenstad gewenst zijn. Daarnaast wordt ook groen in de binnenstad en het onderhoud daarvan specifiek benoemd in het wijkonderzoek. De eerste schetsen zijn besproken met een vertegenwoordiger van het wijkplatform.

Wij verwachten dat op de begane grond van het appartementencomplex horeca gaat komen. Het Klokkenhuis is door de projectontwikkelaar verkocht. De huidige bestemming van het Klokkenhuis is maatschappelijk. Omdat er vrijwel geen ruimte is voor terrassen op de doorgaande weg, is de mogelijkheid van terrassen op de Groenmarkt gewenst.

Ook binnen de gemeente zelf waren er nog wat wensen waarmee we bij een herinrichting rekening moeten houden. De huidige bomen op de Groenmarkt verkeren in slechte conditie. Ze worden gerooid en vervangen door bomen met een zelfde kroonvolume. Bestaande verlichting blijft behouden, de nieuwe calamiteiten verlichting is recent geïnstalleerd. De afvoer van regenwater ligt nu dicht bij de gevels aan de noordzijde en zal iets meer naar het midden van de doorgaande weg worden gebracht. Al met al veel zaken om rekening mee te houden bij het ontwerp, waarbij een beperkt budget beschikbaar is.

In het ontwerp is Meppel als drukkerijstad terug te zien. Het idee is om de identiteit van de drukkerij van Meppel terug te laten keren door het creëren van een letterbak op de Groenmarkt. Dit kan gebeuren door middel van het aanleggen van bestrating in de vorm van vakken, waardoor de diverse functies hun eigen plekje kunnen krijgen. Daarnaast wordt voldaan aan de vraag van inwoners en bezoekers om meer zitelementen te plaatsen. Deze worden verplaatsbaar, zodat ook in de toekomst evenementen op de Groenmarkt kunnen plaatsvinden. De geplande zitelementen zouden vormgegeven kunnen worden als letters (bijvoorbeeld, een 'O', de 'C', 'I' en/of 'E' en 'H') om zo het beeld van de letterbak te versterken. De ondergrondse containers en de glasbak worden verplaatst naar de binnenring, locatie Kromme Elleboog.

7. Autoluwe binnenstad

Al eerder is door de gemeenteraad (februari 2012) besloten dat zodra de parkeergarage gereed is, de Groenmarkt/Prinsenplein autoluw worden. Dit betekent dat de huidige parkeerplaatsen op de Groenmarkt en het Prinsenplein komen te vervallen. Bezoekers, bewoners en ondernemers kunnen alleen nog in bijzondere gevallen het gebied inrijden (zie bereikbaarheid).

De Kromme Elleboog tussen Kromme Elleboog en Groenmarkt wordt, vanaf de in-/uitgang van de nieuwe parkeergarage, voetgangersgebied.

In de Hoofdstraat is het tijdens winkeltijden verboden om te fietsen. De doorgaande fietsroute Prinsenplein- Wheem- Synagogestraat richting Kruisstraat is een bestaande fietsroute. De Kruisstraat is ondanks de herinrichting ook nog steeds toegestaan voor fietsers. Ook voor het gebied Groenmarkt/Prinsenplein is het uitgangspunt de bestaande fietsroute blijft vooralsnog gehandhaafd.

Bereikbaarheid

- Voor laden en lossen van het gebied Groenmarkt/Prinsenplein gelden dezelfde regels als in de rest van de binnenstad. Laden en lossen is mogelijk tussen 18.00 -11.00 uur.
- Vrije doorgang voor hulpdiensten (brandweer, politie en ambulance).
- Toegang tot de binnenstad is mogelijk via een ontheffing. Deze ontheffing met toegang tot het voetgangersgebied is voor bewoners in het gebied met een eigen afgesloten parkeerterrein, bedrijven die bederfelijke waar bezorgen aan hun klanten (bloemen, catering, e.d.) en voor rouw- en trouwstoeten van de kerk van de Protestantse Gemeente Meppel aan de Groenmarkt. Bedrijven die in de binnenstad werkzaamheden moeten verrichten houden de mogelijkheid een ontheffing in verband met toegang tot het voetgangersgebied en een algemene en/of tijdelijke parkeerontheffing aan te vragen.

Route verkeer in het autoluwe gebied

Ten opzichte van de huidige situatie worden de volgende aanpassingen doorgevoerd:

- De Kromme Elleboog tussen Kromme Elleboog en Groenmarkt wordt vanaf de in-/uitgang van de parkeergarage voetgangersgebied, met uitzondering voor hulpdiensten.
- De route voor rouw en trouwstoeten wordt Hoofdstraat – Groenmarktstraat - Groenmarkt - Kromme Elleboog.

8. Parkeren

- Parkeren voor bedrijven, die bezorging van bederfelijke waar aan hun klanten faciliteren, is mogelijk op alle betaalde parkeerplaatsen op het maaiveld of in de parkeergarages. Hiervoor kan jaarlijks een algemene parkeerontheffing worden aangevraagd.
- Voor rouw- en trouwstoeten van de kerk van de Protestantse Gemeente Meppel geldt dat indien op eigen terrein van de kerk onvoldoende ruimte is, de volgauto's kunnen parkeren in de parkeergarage aan de kromme Elleboog. Hiervoor kan een tijdelijke parkeerontheffing worden aangevraagd.
- Parkeren in de openbare ruimte, niet zijnde een aangegeven parkeerplaats, is niet toegestaan.

Conform de huidige verordening op de heffing en invordering van parkeerbelastingen (raad 7 november 2020) gelden de volgende regels in het gereguleerd gebied:

- Overige bedrijven kunnen eveneens jaarlijks een algemene parkeerontheffing aanvragen. Het is dan mogelijk op alle betaalde parkeerplaatsen te parkeren met uitzondering van de parkeergarages. Hiervoor geldt een maximum van 1 per bedrijf.

- Voor bedrijven geldt dat jaarlijks ontheffing kan worden aangevraagd voor de terreinen Bleekerseiland, Koekkoekstraat, Stoombootkade, Vledderstraat en Swaenenborgh. Hiervoor geldt een maximum van 3 per bedrijf.
- Voor woon-werk ontheffingen kunnen bedrijven jaarlijks ontheffingen aanvragen, die geldig zijn voor parkeergarage Keyserstroom, Kraton en P-stadhuis. Hiervoor geldt een maximum van 3 per bedrijf.
- Voor bewoners geldt dat jaarlijks een bewonersontheffing kan worden aangevraagd. Op dit moment geldt hiervoor een maximum van 2 per huishouding.

De raad is bevoegd de verordening op de heffing en invordering van parkeerbelastingen te wijzigen. Jaarlijks stelt de raad indien gewenst bij de begrotingsbehandeling de verordening en/of de tarieventabel bij.

9. Verplaatsen ondergrondse containers

Een deel van de ondergrondse containers zal worden verplaatst van de binnenstad naar de ring.

Waarom?

- Het Prinsenplein en de Groenmarkt worden autoluw, onderdeel hiervan is het zoveel mogelijk weren van voertuigen, ook het weren van inzamelvoertuigen. Dit maakt het gebied veiliger voor fietsers en voetgangers.
- Daarnaast ogen de opgeknapte pleinen en straten fraaier zonder de ondergrondse containers, en geeft het meer ruimte voor andere invullingen op de pleinen. Dit draagt bij aan meer sfeer en beleving.
- Tijdens evenementen zijn de containers aan de Groenmarkt en de Wheem slecht/niet bereikbaar en zorgen gezien de locaties voor onveilige situaties.

De volgende wijzigingen gaan plaatsvinden:

- De ondergrondse container aan de Kruisstraat verdwijnt (nr. 119).
- De ondergrondse container op De Wheem verplaatst naar het Slotplantsoen (nr. 120).
- De ondergrondse containers van de Groenmarkt verplaatsen naar de Brouwersstraat en Kromme Elleboog (nr. 105 en 106).
- De glasbak aan de Groenmarkt verdwijnt. Een nieuwe dubbele ondergrondse glasbak wordt geplaatst aan de Kromme Elleboog. Bij wijze van proef staat aan de Kromme Elleboog nu al tijdelijk een bovengrondse glasbak.

Voor de glasbakken geldt alleen storten tussen 8.00 en 20.00 uur.



10. Planning werkzaamheden

De oplevering van het complex Kromme Elleboog is bepalend voor de vervolgplanning. Het is nog niet bekend in hoeverre de maatregelen met betrekking tot het Coronavirus effect heeft op de planning. Het kan zijn dat hierdoor leveringen en/of werkzaamheden vertragend werken. Vooralsnog gaan we uit van oplevering in oktober 2020 en autoluw gebied per 1-11-2020.

Planning Kromme Elleboog en omgeving	
Communicatie plannen	April 2020
Reacties verwerken in werktekeningen	Mei 2020
Bestek maken	Juni t/m juli 2020
Aanbesteding	Augustus t/m september 2020
Bouw complex Kromme Elleboog	t/m oktober 2020
Inrichting openbare ruimte rondom complex Kromme Elleboog	September t/m oktober 2020
Oplevering complex Kromme Elleboog	Oktober 2020
Autoluw gebied per 1-11-2020	
Kop Gasgracht, realiseren (tijdelijk) flitsparkeerplaatsen	November 2020
Herinrichting Kromme Elleboog zuidzijde	November 2020 t/m december 2020
Herschikken fietsnietjes Prinsenplein	November 2020
Herinrichting Groenmarkt	Januari 2021 t/m april 2021

De herinrichting van Kromme Elleboog zuidzijde en de herinrichting van de Groenmarkt zijn in deze planning opgenomen in de winterperiode. Het heeft onze voorkeur de herinrichting van de Kromme Elleboog zuidzijde voor de kerstdagen 2020 te realiseren. Mocht dit niet haalbaar zijn door weersomstandigheden of niet passen binnen de evenementenkalender, dan schuift het geheel door naar 2021. De herinrichting van de Groenmarkt start afhankelijk van de weersomstandigheden zo snel mogelijk na de jaarwisseling 2020/2021, met als doel gerealiseerd te zijn voor de start van het evenementenseizoen.

De verwachte doorlooptijd van de uitvoeringswerkzaamheden van beide projecten bedraagt circa 2 maanden.